

Pázmány Péter Katolikus Egyetem

Minőségbiztosítási és Jogi Osztály



Diplomás pályakövető rendszer

Gólyafelmérés

2020

Információs Technológiai és Bionikai

Kar

Gyorsjelentés

Vezetői összefoglaló

Intézményünkben a Diplomás Pályakövető Rendszer keretében 2020.10.01. és 2020.10.25. között Gólyafelmérés zajlott, melynek célja az Intézménybe beiratkozott hallgatók egyetemválasztási mechanizmusának feltárása volt. A válaszadás anonim és önkéntes módon történt. A felmérés a célcsoport minden tagja számára elérhető volt egy online önkitöltős felületen keresztül. A 2258 fős alapsokaságból a részleges kitöltőkkel együtt 1728 válasz érkezett be, ami 76 %-os válaszadási rátát jelent. Összesen 989 hallgató töltötte ki teljes egészében a kérdőívet (44 %). A jelentésben 3 fő téma különül el: intézményválasztás és a döntési folyamat, képzés alatti tervek, valamint az egyetemmel kapcsolatos elvárások. Az alap-, mester- és osztatlan képzésre beiratkozó hallgatók adatai képezték az elemzés részét.

Legfontosabb megállapítások

Felvételi döntési mechanizmus

1. A hallgatók trend szerűen előbb választanak szakot, és csak azt követi az intézményválasztás.
2. Az ITK válaszadóinak 80 %-a a felvételi eljárás során nem változtat az elsőre kialakított sorrenden.
3. Az egyetemválasztást befolyásoló tényezők közül az ITK-s válaszadók számára a legfontosabbak: a képzés hírneve (87 %), az egyetem légköre (80 %) és a mesterképzésben való továbbtanulási lehetőség (79,5 %).
4. Az egyetemválasztásnál segítséget nyújtó tájékoztató felületek közül a hallgatók által legnagyobb arányban látogatott portálok az Eduline, illetve a PPKE honlapja (32, illetve 26 % gyakran látogatta).
5. Az ITK hallgatóinak esetében a legfontosabb hatások a szakválasztásnál: a szülők, rokonok véleménye (42 %); az egyetem jó híre (32 %), illetve a nyílt nap (32 %); az adott szakterülettel foglalkozó ismerős (30 %); (volt) Pázmányos ismerős (25 %).
6. A kar hallgatóinak 84 %-a első-, vagy második helyen jelölte meg a Pázmányt. Első helyen 71 %-uk, második helyen pedig 13,6 %-uk. A PPKE-t nem első helyen megjelölők legnagyobb arányban az BME-t (10,6 %) részesítették előnyben.

Egyetemmel kapcsolatos elvárások

Az ITK-sok számára a munkaerő piacon jól hasznosítható tudás megszerzése a legfontosabb (97 %) elvárás. Ezen túl hangsúlyos a jól felszerelt infrastruktúra (87 %), a fontos kapcsolatok szerzésére lehetősége (84 %), a jó hallgatói közösséghez való tartozás (80 %).

Képzés alatti tervek

Az ITK-ra felvett hallgatók többsége (72 %) szeretne nemzetközi mobilitási programban részt venni. A válaszadók 58 %-ának vannak alkalmi és 46 %-ának részmunkaidős munkavégzésre vonatkozó tervei.

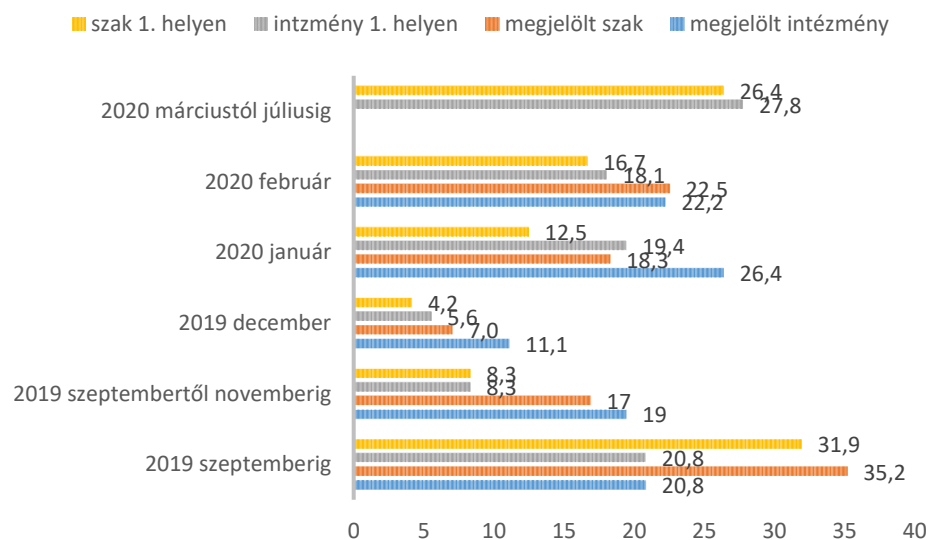
Felvételi döntési mechanizmus

Döntés

A döntés kapcsán, a 2020 évi Gólyafelmérés adatait áttekintve két trend rajzolódik ki. Egyrészt kitűnik, hogy az első helyen megjelölt szakot inkább korábban választják ki a hallgatók, mint az elsődleges intézményt. Az Információs Technológiai és Bionikai Karra felvett hallgatók közel 32 %-a 2019 szeptembere előtt tudta, hogy melyik konkrét szakot fogja választani. Ez picit elmarad az intézményi átlagtól (36 %). Az első helyen szereplő intézményt 2019 szeptembere előtt a hallgatók 21 %-a választotta ki. Ezzel szemben a trend 2019 decemberére megfordul, és onnantól kezdve inkább döntenek a hallgatók az intézmények sorrendjéről, mint a konkrét szakról. Míg a hallgatók több mint 40 %-a novemberig kiválasztja az első helyen megjelölt szakját, ugyanakkor az első helyen szereplő intézményről a hallgatók 46 %-a februárban, illetve azt követően hoz döntést. Ezt igazolja az is, hogy a hallgatók 96 %-a saját bevallása szerint is először a szakot választja ki, és csak ezt követően hoz döntést arról, melyik egyetemen szeretne tanulni.

Másrészről az első helyen megjelölt szak, illetve intézmény esetében egyaránt megfigyelhetünk az őszi és a tavaszi időszakban is egy-egy döntési hullámvölgyet. Az október, március, április, május hónapokban az első helyen szereplő szakról és intézményről havonta átlagosan a hallgatók alig több mint 2 %-a hoz döntést.

A szakok és intézmények kiválasztásának és a felvételi sorrend véglegesítésének időbelisége (%)



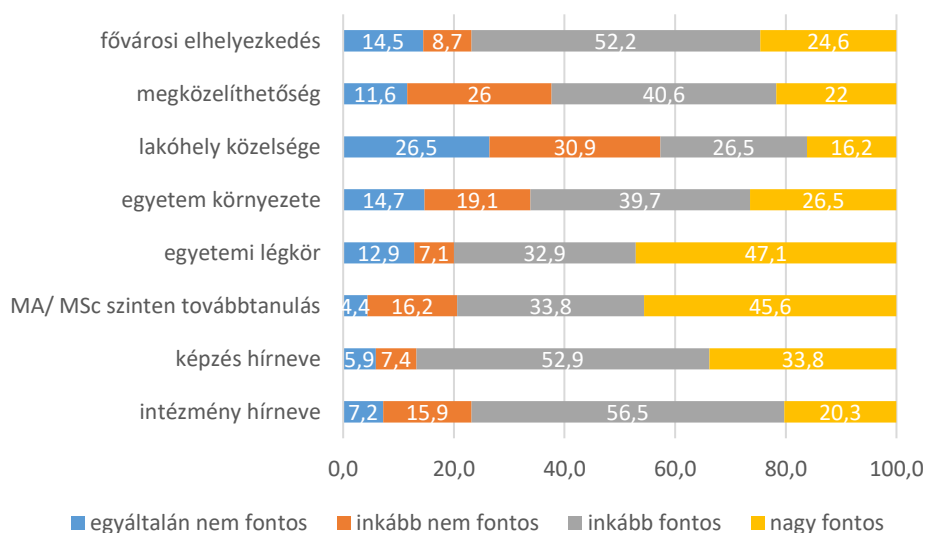
N = 71:72

Az ITK-ra felvett hallgatók többsége (80 %) miután meghozza a döntést a megjelölt intézmények és szakok sorrendjéről, a felvételi eljárás során már nem is változtat rajta. A 2020-as évben a felvételi eljárással egy időben az Egyetem sorrendváltoztató kampányt folytatott. A "Válasz Bennünket! Válaszd első helyen a Pázmányt!" elnevezésű kampányról a válaszadók 24,5 %-a hallott csupán. Közülük 17,6 % véli úgy, hogy adott többlet információt a kampány, ugyanakkor csak 6 % nyilatkozott úgy, hogy ennek hatására változtatott az eredeti sorrenden.

A döntést befolyásoló tényezők

A felvételi döntést befolyásoló tényezők közül 21 felsorolt szempontot értékelhettek a válaszadók. A válaszok alapján az intézményválasztás legfontosabb szempontjai az Információs Technológiai és Bionikai Kar frissen felvett hallgatói számára a képzés hírneve (87 %), és ezt követi az egyetem légköre (80 %). Az ITK hallgatói számára a harmadik legfontosabb az egyetemválasztást befolyásoló tényezők közül a mesterképzésben való továbbtanulási lehetőség (79,5 %).¹

A legfontosabb döntést befolyásoló tényezők (%)



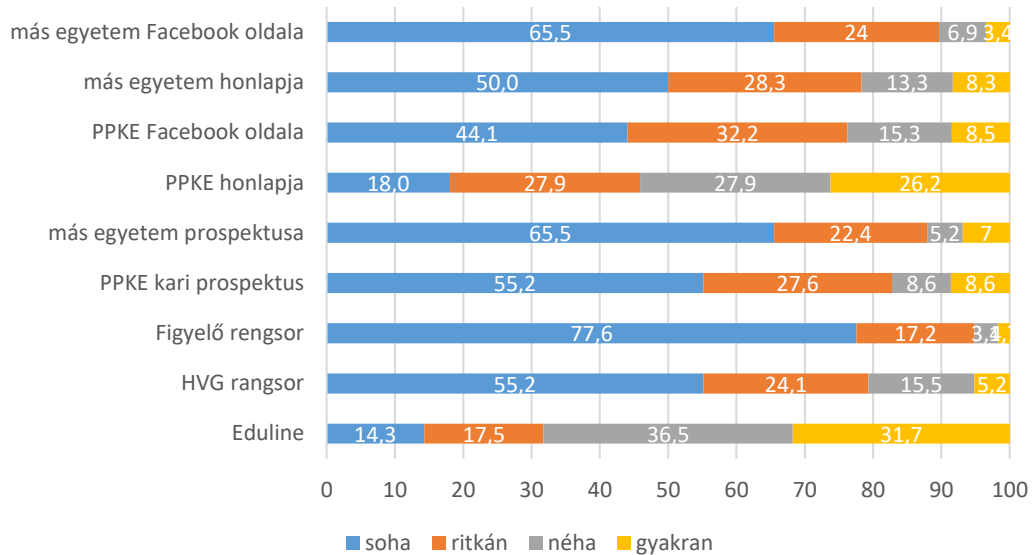
N = 68:70

Az egyetemválasztással kapcsolatban számos információszerzési csatorna áll a hallgatók rendelkezésére. A megadott válaszlehetőségek közül a hallgatók legnagyobb arányban látogatott portálként az Eduline-t, illetve a PPKE honlapját jelölték meg (32, illetve 26 % a gyakran választ megjelölők aránya). Nagyon magas azok aránya, akik nem a felsőoktatási rangsorok

¹ A szövegben feltüntetett értékek a „inkább fontos” és „nagyon fontos” kategóriák százalékos értékeinek összevonását jelölik.

figyelembevételével hozzák meg az egyetemválasztásra vonatkozó döntést. A Figyelő rangsort soha nem forgatók aránya 78 %, a HVG-t valami többen forgatják. Ezen kívül nem jellemző a válaszadókra, hogy más egyetemek Facebook oldaláról, prospektusaiból, honlapjáról tájékozódnak.

Milyen rendszerességgel látogatta/olvasta a felvételi eljárás során az alábbi oldalakat? (%)



N = 58:63

A válaszok azt mutatják, hogy a szakválasztásra a személyes kapcsolatok, saját tapasztalatok vannak leginkább hatással. Az Információs Technológiai és Bionikai Karra jelentkezők válaszainak mintázata eltér az intézményi mintától. A kar esetében kisebb hangsúlyt kap az egyetem jó híre (32 %). Legfontosabb hatás a szülők, rokonok részéről érkezik (42 %), de ezen túl is jelentős az ismeretségi kör befolyása (szakterülettel foglalkozó ismerős - 30 %; (volt) Pázmányos ismerős - 25 %). Igazán nagy eltérés az Educatio kiállítással, illetve a nyílnappal kapcsolatos tapasztalatok terén figyelhető meg. Az ITK-s hallgatók számára mindkét esemény fontos hatással van a szak kiválasztásakor.

Kinek, minek a hatására választotta azt a szakot, amire felvették? (%)



N = 369

A 2020-ban az ITK-ra felvett hallgatók túlnyomó többsége, amikor arra kértük őket, hogy rangsorolják a felsorolt egyetemeket, 84 %-uk (56 fő) első-, vagy második helyen jelölte meg a Pázmányt. Első helyen 71 %-uk, második helyen pedig 13,6 %-uk. A kar jellegéből adódóan a legnagyobb versenytárs az intézményi mintától eltérően nem az ELTE, hanem a BME. A PPKE-t nem első helyen megjelölők legnagyobb arányban az BME-t (10,6 %) helyezték a Pázmány elé. A felvettek között az BME-t második helyen megjelölők aránya 42 %.

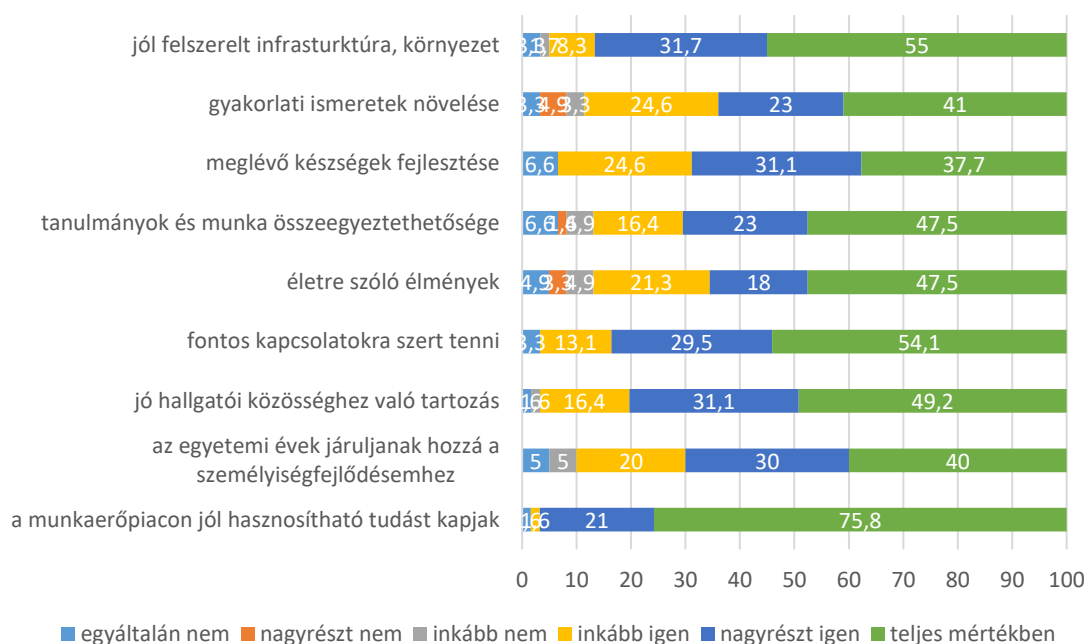
A felvett hallgatók 96 %-a első helyen jutott be az Egyetemre. 92 % azok aránya, akik ha újra választhatna, ismét ugyanerre az egyetemre és ugyanerre a szakra jelentkezen.

Egyetemmel kapcsolatos elvárások

A hallgatóknak 22 előre megadott elvárást kellett értékelniük fontosságuk szerint. Ezek közül az Információs Technológiai és Bionikai kar hallgatói számára a munkaerő piacon jól hasznosítható tudás megszerzése a legfontosabb (97 %). Más karoktól és az intézményi mintától eltérően az ITK hallgatói számára a felsoroltak közül második legfontosabb elvárás a jól felszerelt infrastruktúra (87 %). Ezen kívül nagy hangsúlyt helyeznek fontos kapcsolatok szerzésére (84 %), és a jó hallgatói közösséghez való tartozásra (80 %)². Ahogyan intézményi szinten, úgy az ITK hallgatóira is igaz, hogy legkevésbé a hitélei lehetőségek és a hivatásra keresztény értékrend alapján való felkészülés lehetősége fontos számukra. Harmadik legkevésbé fontos elvárás a kulturális programok biztosítása.

² A szövegben feltüntetett értékek a „teljes mértékben” és „nagyra részben igen” kategóriák százalékos értékeinek összevonását jelölik.

Elvárások az Egyetemmel szemben (%)

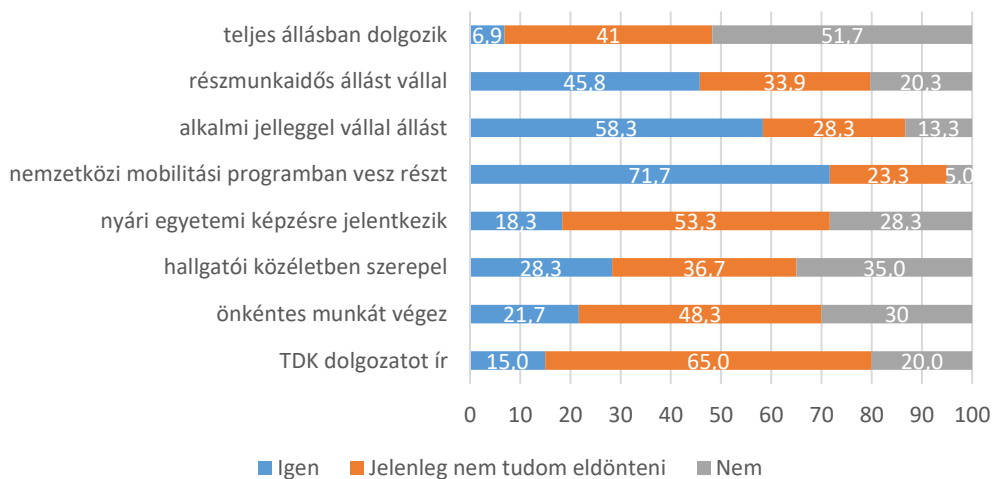


N = 349:357

Képzés alatti tervek

Míg egyetemi szinten a hallgatók tanulmányaik mellett legnagyobb arányban alkalmi, illetve részmunkaidős állás vállalásában gondolkodnak (53-50 %), addig az ITK-s friss hallgatók többsége (72 %) szeretne nemzetközi mobilitási programban részt venni. Csak ezt követik az alkalmi (58 %) és a részmunkaidős (46 %) munkára vonatkozó tervek. A teljes állásban végzett munka (7 %), az önkéntes munkavégzésre való hajlandóság (22 %) is jócskán elmarad az intézményi átlagtól (25-31 %).

Tervek az egyetem tanulmányok mellett (%)



N = 58:60