

Pázmány Péter Katolikus Egyetem

Központi Stratégiai, Minőség- és Projektfejlesztési Osztály



Gólyafelmérés

2016

Információs Technológiai és Bionikai Kar



Vezetői összefoglaló

Intézményünkben a Diplomás Pályakövető Rendszer keretében 2016.08.30. és 2016.09.30. között Gólyafelmérés zajlott, melynek célja az Intézménybe beiratkozott hallgatók társadalmi– demográfiai jellemzőinek feltárása volt. A válaszadás anonim és önkéntes módon történt. A felmérés a célcsoport minden tagja számára elérhető volt egy online önkitöltős felületen keresztül. A 2548 fős alapsokaságból a részleges kitöltőkkel együtt 1384 válasz érkezett be, ami 54%-os válaszadási rátát jelent. A jelentésben 3 fő téma különül el: intézményválasztás és a döntési folyamat, területi rekrutáció, valamint a középiskolai háttér. Az elemzés további forrásai a 2016 évi PPKE beiratkozási adatok (Intézményi felvételi statisztika 2016), továbbá a 2016 évi országos felsőoktatási adatbázis (Országos jelentkezési statisztika 2016) volt. Kizárólag az alap– és osztatlan képzésekre beiratkozó hallgatók adatai képezték az elemzés részét.

1. Felvételi döntési mechanizmus

- ▶ Általánosan elmondható, hogy az ITK hallgatói **a végleges döntést a felvételi előtti három hónapban (december-február) hozzák meg legnagyobb arányban a jelentkezők**, ugyanakkor **nagy számban választják ki az első helyen megjelölt intézményt február és július közötti időszakban is.**
- ▶ Az egyetem választásakor a **mesterképzések kínálata az alapképzéses hallgatók esetében a legfontosabb szempontként jelenik meg.** Az **alapszakra felvételt nyert hallgatók nagy része szeretne továbbtanulni az aktuális képzés diplomájának megszerzése után**, és—bár vannak közöttük nagy számban bizonytalanok is— a többség a Pázmányon folytatná a tanulmányait, nagyon kevesen vannak, akik biztosan nem az Egyetemet választanák.
- ▶ A 2016-ban felvett hallgatók túlnyomó többsége, 95%-a első-, vagy második helyen jelölte meg a Pázmány ITK-t, **az első helyen felvettek aránya az ELTE IK-n és a BME VIK-en 92%, az OE NIK-en 87%, míg a PPKE ITK-n 82%.**

2. Területi rekrutáció

- ▶ **A felvettek 59%-ának állandó lakhelye a Közép-Magyarország régióban található**, a többi régióban ez az arány egyenletesen 8%, kivéve Dél-Dunántúlon, ahol 6%, illetve Dél-Alföldön, ahol 2%.
- ▶ **A fővárosban él a frissen felvett ITK-s hallgatók 36%-a.**

3. Középiskolai háttér

- ▶ A frissen felvett hallgatók 46%-ának középiskolája Budapesten található.
- ▶ **A hallgatókat adó középiskolák nagyjából megegyeznek az előző évvel**, azonban **a súlyukat tekintve nagyok a változások**; az idén a tíz legtöbb hallgatót adó gimnáziumból egy sem szerepelt 2015-ben is a sorrend elején.
- ▶ 2016-ban a **Fazekas Mihály Gimnázium (8 fő)** és a **Szent István Gimnázium (6 fő)** adta a legtöbb hallgatót a Karnak a középiskolák közül.
- ▶ A hallgatók adatai azt igazolják, hogy a **PPKE ITK nagy arányban rekrutál egyházi iskolákból.** 2016-ban a hallgatók több mint negyede egyházi intézményből érkezett (**29%**), ugyanez az arány az az **ELTE IK-n 10%, az OE NIK-on 9%, a BME VIK-on pedig 15%.**

1. Felvételi döntési mechanizmus

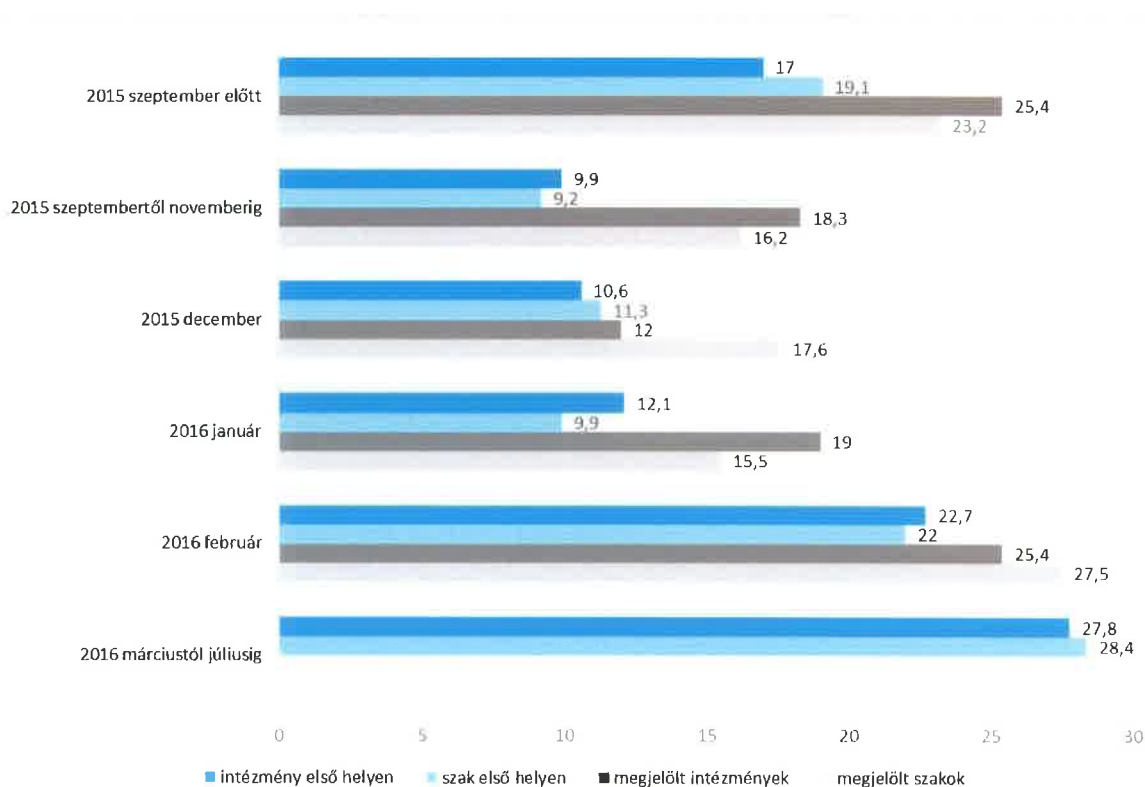


DÖNTÉS

A döntés kapcsán, a 2016 évi Gólyafelmérés adatait áttekintve két trend rajzolódik ki. Egyrészt kitűnik, hogy **a hallgatók közel fele december és február között választja ki az első helyen megjelölt szakját és intézményét is**. Míg 2015 őszén a hallgatók közel 10%-a választott intézményt és 9,2%-a választott szakot, addig csak decemberben ez az arány közel ugyanannyi (10,6– 11,3%) volt, majd januárra és februárra dinamikusan növekedett. Az intézményt népszerűsítő **reklámkampányok** vélhetően **ebben az időszakban lennének a legsikeresebbek**. Fontos megjegyezni ugyanakkor azt is, hogy a **hallgatók több mint negyede a jelentkezési határidő utáni időszakban dönt csak** véglegesen az első helyen szereplő felsőoktatási intézményről.

Egy esetleges február és június közti időszakra is kiterjedő reklámkampány vélhetően új hallgatókat toborozhatna az egyetemnek, mivel ekkor jellemzően a többi felsőoktatási intézménynél nem intenzív a kampány, így felülreprezentálttá válhatna a PPKE reklámtevékenysége.

A szakok és intézmények kiválasztásának és felvételi sorrend véglegesítésének időbelisége (%)



forrás: Gólyafelmérés 2016

n= 142

Ha az összes megjelölt szak és intézmény trendjeit vizsgáljuk, hasonló összefüggésre figyelhetünk fel; **ugyanúgy télen, főleg februárban** (két hét alatt) **választanak nagy számban** (szinte egyenlő arányban) **szakot és intézményt** is a hallgatók.

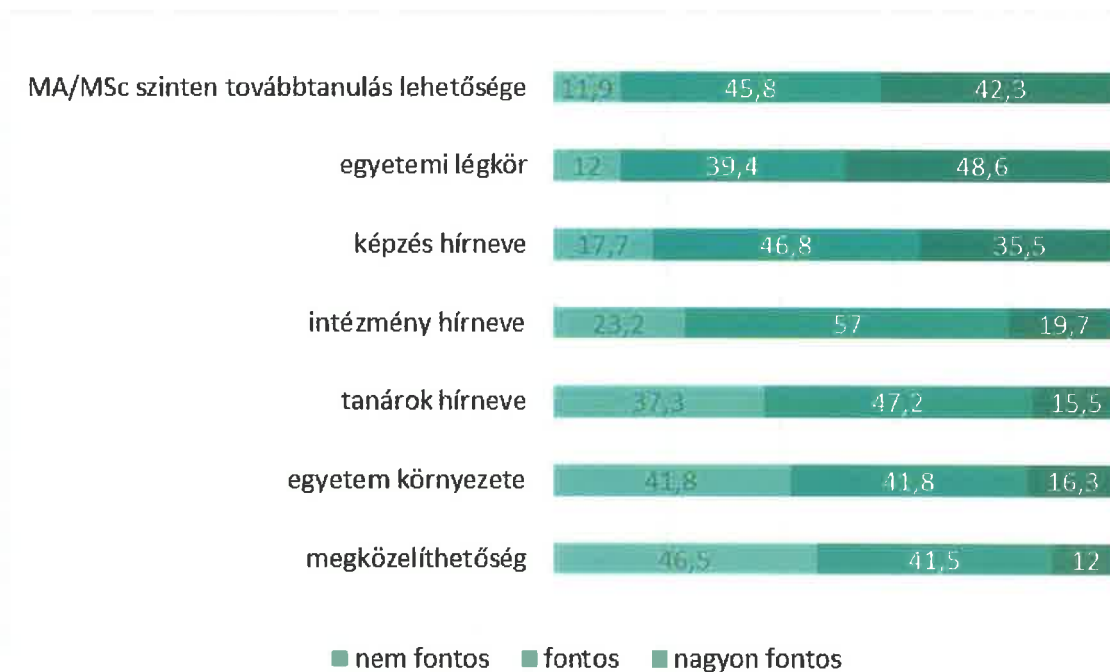
1. Felvételi döntési mechanizmus



A DÖNTÉST BEFOLYÁSOLÓ TÉNYEZŐK

A felvételi döntést befolyásoló tényezők közül 17 felsorolt szempontot értékelhettek a válaszadók. Kirajzolódtak a fontosabb szempontjai az intézményválasztásnak, melyek alapján megállapítottuk, hogy a Kar hallgatóinak a **legfontosabb szempont** (a többi karral ellentétben) **az MA/MSc szinten való továbbtanulás** volt (88,1%). A válaszok alapján az is kitűnik, hogy főként az intézményi szinten is fontos **egyetemi légkör** (88%), továbbá a **képzés hírneve** (82,3%) és az **intézmény hírneve** (76,7%) is fontos szempontok voltak.

A felvételi döntést leginkább befolyásoló tényezők a hallgatók körében (%)*



forrás: Gólyafelmérés 2016

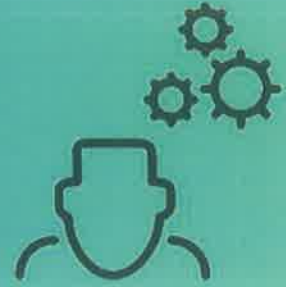
n=141

Mivel az **MA/MSc szinten továbbtanulási lehetőség** a **képzés elvégzését követően** a **legfontosabb szerepet játszotta a hallgatók döntésében**, ezért nem meglepő módon **nagy arányban szeretnének továbbtanulni mesterképzésen** a jelenlegi szakjuk elvégzése után (84%), emellett további 15% még bizonytalan a továbbtanulását illetően. Pusztán **1% az, aki egyáltalán nem kívánja tovább képezni magát.**

Azok között, akik MA/MSc szinten kívánnak továbbtanulni, **kétharmad arányban vannak akik a Pázmányon végeznék további tanulmányaikat (65%)**, további 13% még nem tudja melyik egyetemen és mindössze 4%-uk váltana biztosan intézményt. A hallgatók többsége tehát **önbevallás alapján továbbtanulna**, és **lehetőség esetén újra a Pázmányt választaná.**

*A szövegben feltüntetett értékek a 'fontos' és a 'nagyon fontos' kategóriák százalékos értékeinek összevonását jelölik.

1. Felvételi döntési mechanizmus

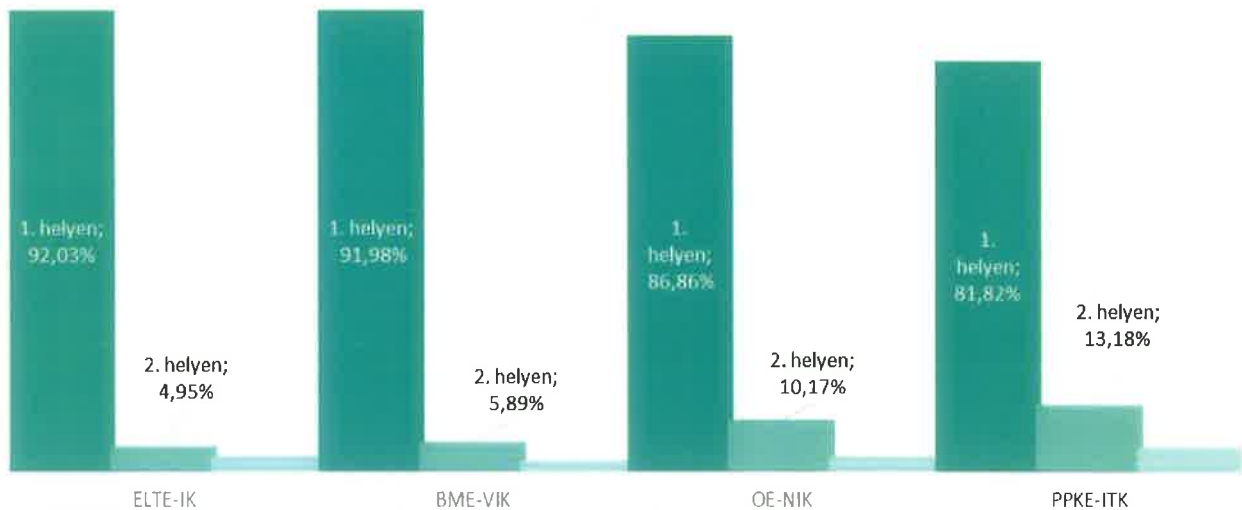


JELENTKEZÉSI SORRENDEK

A 2016-ban jelentkezett hallgatók túlnyomó többsége, 95%-a első-, vagy második helyen jelölte meg a Pázmányt; első helyen 82%-uk, második helyen pedig 13%-uk.

A versenytársakkal összehasonlítva kitűnik, hogy az **ITK-ra újonnan felvett hallgatók kisebb arányban jelentkeztek első helyen a Pázmányra, mint a versenytársak esetében.** Az ELTE-n és a BME-n ez az arány 92%, az Óbudai Egyetemen pedig 87%. Az ELTE-n és a BME-n szintén alacsony azok aránya, akiket második helyen vettek fel (5 és 6%), míg az OE-n 10%, a Pázmányon pedig (13%). Végezetül azok aránya, akiket legfeljebb a harmadik szakjukra vettek fel, az összes egyetem esetében elenyésző, minden esetben 5% alatti.

A felvettük száma a felvételi sorrendben megjelölt hely szerint, a versenytársakhoz viszonyítva



forrás: országos felvételi statisztika 2016

N=2270

*Az ábra kizárólag azokra a szakokra vonatkozik, ahová a hallgatókat felvették mivel a jelentkezők a felvételi sorrendben több Pázmányos szakot is megjelölhettek.

2. Rekrutációs bázis

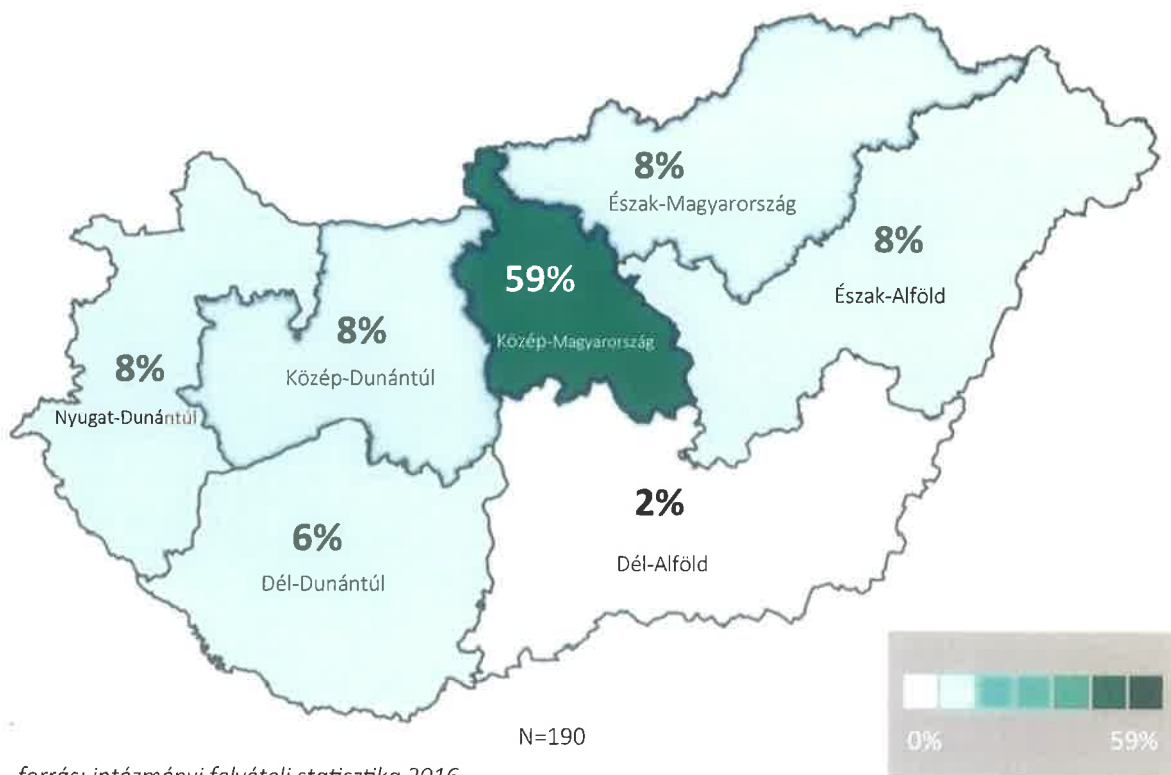


ÁLLANDÓ LAKHELY RÉGIÓJA

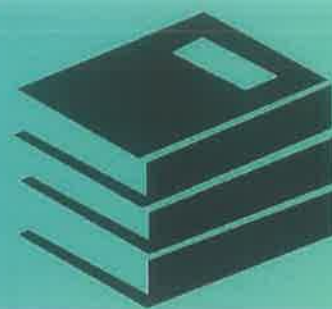
Az intézménybe frissen felvett hallgatók **59%-ának** állandó lakhelye a **Közép-Magyarország** régióban található, ezen belül pedig **61%-uk** budapesti. A Nyugat-Dunántúl, Észak-Magyarország, Észak-Alföld és Közép-Dunántúl régiókból egységesen, **8%-nyi** hallgató érkezik.

Az Dél-Alföld és Dél-Dunántúl régiókból rekrutál a legkevesebb hallgatót a PPKE, a felvettek 8%-át adják együttesen. A **külföldi állandó lakhelyű gólya** mindössze **egy fő** volt. A **2015-ben felvettek adataival megegyező tendenciát mutat** az ez évi, mindössze **+/- 1%-os** eltérés tapasztalható.

Felvett hallgatók állandó lakhelyének megoszlása regionális szinten



3. Középiskola háttér



A FELVETT HALLGATÓK KÖZÉPISKOLÁJA

A hallgatók megoszlása a középiskola helyszíne szerint hasonló, mint az állandó lakóhelyek szerint. A **buda-pesti gimnáziumokból érkeznek a legtöbb hallgató** (46,4%), ugyanakkor pár megyeszékhely egységesen adja a hallgatók 3-4%-át a Karnak.

2015-ben is hasonló megoszlást mutattak a hallgatók adatai, mint 2016-ban, szintén Budapesti középiskolából érkezett a legtöbb hallgató (50%), viszont az idei lista éléről csak Eger szerepelt a tavalyi évben is, ugyanakkor az alacsony elemszámnak is betudhatóak ezek az eltérések.

Megállapíthatjuk tehát, hogy az **Egyetem területi bázisa** gyakorlatilag **az évek során nem változik**, és főként Budapest-domináns.

A legtöbb hallgatót adó települések

település	érintett hallgatók száma (fő)	érintett hallgatók aránya
Budapest	77	46,4%
Eger	6	3,6%
Győr	6	3,6%
Debrecen	5	3%
Nyíregyháza	5	3%
Pécs	5	3%

forrás: intézményi felvételi statisztika 2016

N=178

A legtöbb diákot adó intézmények mind fővárosi középiskolák. **A 2016-ban felvett hallgatók középiskolái nagy arányban megegyeznek a 2015-ben felvett hallgatók középiskoláival, viszont a súlyukban jelentős eltérések mutatkoznak.** Például a tavalyi holtversenyben első Baár Madaras Református Gimnázium és a Városmajori Gimnázium tavaly 6, idén pedig kettő és három hallgató érkezett, továbbá a tavalyi első tíz gimnáziumból idén egy sem őrizte meg pozícióját.

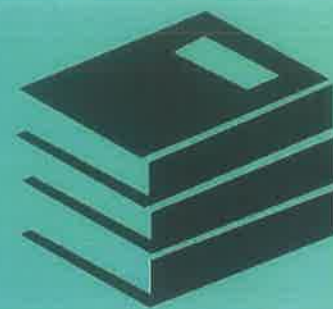
A legtöbb hallgatót adó középiskolák

Legalább 8 főt adó középiskolák	Város	Fenntartó	Felvettek (fő)
Fazekas Mihály Gimnázium	Budapest	Állam	8
Szent István Gimnázium	Budapest	Állam	6
Berzsenyi Dániel Gimnázium	Budapest	Állam	5
Szent László Gimnázium	Budapest	Állam	5
Veres Pálné Gimnázium	Budapest	Állam	5

Forrás: intézményi felvételi statisztika 2016

N=166

3. Középiskola háttér



AZ EGYHÁZI ISKOLÁK ARÁNYA

Az összes új hallgató közel 29%-a (51 fő) érkezett valamilyen egyházi intézményből, ebből 22% katolikus, 2% református és 4,5% evangélikus intézmény volt.

Összehasonlítva, az ELTE IK-n 10%, az OE NIK-on 9%, a BME VIK-on pedig 15%-a érkezett az újonnan felvetteknek egyházi intézményből, tehát elmondhatjuk, hogy a Pázmány jelentősebb mértékben rekrutál hallgatókat az egyházi intézményekből, mint a vizsgált egyetemek.

egyházi intézmény típusa	(fő)	arány az összes BTK-s új hallgatóhoz viszonyítva
katolikus	39	22%
református	4	2%
evangélikus	8	4,5%
összesen	51	28,65%

forrás: intézményi felvételi statisztika 2016

N=178

2015-ben a Pázmányra felvettek megközelítőleg 27%-a érkezett egyházi intézményből, ebből 17% katolikus intézményből érkezett, 7%-a református, 3%-a pedig evangélikus középiskolából, tehát a tavalyi év kapcsán is hasonló tendenciák azonosíthatóak, mint a 2016-os évben.

A legtöbb diákot adó egyházi középiskolák 2016-ban a **Budai Ciszterci Szent Imre Gimnázium**, az **Orsolya Rendi Szent Angéla Gimnázium**, a **Premontrei Rendi Szent Norbert Gimnázium**, valamint a **Prohászka Ottokár Katolikus Gimnázium** voltak, egységesen 3-3 hallgatóval.

Legtöbb hallgatót adó egyházi középiskolák

KÖZÉPISKOLA NEVE	LÉTSZÁM (fő)
Budai Ciszterci Szent Imre Gimnázium	3
Orsolya Rendi Szent Angéla Gimnázium	3
Premontrei Rendi Szent Norbert Gimnázium	3
Prohászka Ottokár Katolikus Gimnázium	3

forrás: Intézményi felvételi statisztika 2016

N=178